

POVODŇOVÝ PLÁN

Obce Huslenky

Správní obvod obce s rozšířenou působností Vsetín

Vypracoval: Jitka Hajdová
Datum (měsíc rok): červen 2011

Potvrzení souladu s povodňovým plánem vyššího stupně

Schválil.....
Dne.....č.j.....

Záznamy o provedené aktualizaci:

Věcná část:

důvod aktualizace	podpis zpracovatele	datum	podpis provozovatele	datum

Organizační část

předmět aktualizace	podpis zpracovatele	datum	podpis provozovatele	datum

Obsah povodňového plánu:

1. ÚVOD

2. VĚCNÁ ČÁST :

- 2.1. Charakteristika a klimatické podmínky území
- 2.2. Základní hydrologické údaje
 - 2.2.1. Druh a rozsah ohrožení
 - 2.2.2. Analýza časových možností
- 2.3. Potenciální zdroje povodňového nebezpečí (vodní toky, nádrže, vodní díla)
- 2.4. Charakteristika a umístění ohrožených objektů v obci
- 2.5. Stupně povodňové aktivity

3. ORGANIZAČNÍ ČÁST:

- 3.1. Složení povodňové komise obce
- 3.2. Složení povodňové komise ORP Vsetín
- 3.3. Činnosti Povodňové komise + schéma
 - 3.3.1. Činnost Povodňové komise při vyhlášení nouzového stavu a stavu nebezpečí
 - 3.3.2. Činnost Povodňové komise po povodni
- 3.4. Předpovědní a hlásná povodňová služba
- 3.5. Způsob varování obyvatelstva, zabezpečení evakuace, ubytování a zabezpečení evakuace hospodářských zvířat
 - 3.5.1. Způsob vyžádání pomoci
- 3.6. Doprava (předpokládané uzavírky cest, navrhované objízdné trasy, náhradní doprava při a po povodni)
- 3.7. Dopravní prostředky, mechanismy a materiál vyčleněný k povodňové ochraně (fyzických a právnických osob)
- 3.8. Protipovodňová opatření
- 3.9. Důležité kontakty a odkazy

4. GRAFICKÁ ČÁST:

- zpravidla obsahuje mapy se zákresem záplavových území, evakuační trasy a místa soustředění, hlásné profily a informační místa

Přílohy: mapa záplavového území obce

1. Úvod

Povodňový plán obce je zpracován v souladu s § 78 odst. 3 písm. b) a § 71 odst. 3 písm. a) zákona č. 254/2001 Sb., o vodách a o změně některých zákonů (vodní zákon) ve znění pozdějších předpisů (dále jen „ vodní zákon) ve znění pozdějších předpisů a v souladu s odvětvovou normou TNV 75 2931 (pro tvorbu povodňových plánů). Povodňový plán je zaměřen na ochranu před povodněmi, na předcházení škod způsobených povodněmi. případně na omezení škod vzniklých při povodních, a to zejména na životech lidí, hospodářských zvířatech, na majetku a životním prostředí.

Správa vodních toků a vodoprávní úřad :

Na území obce s rozšířenou působností spravují vodní toky tyto organizace :

- Povodí Moravy s.p. Brno, Dřevařská II
- Lesy ČR s.p. Hradec – Králové, OST, U Skláren 781, Vsetín
- Města a obce pověřena správou

Vodoprávní úřad:

- Městský úřad Vsetín, odbor životního prostředí, Svárov 1080, Vsetín

Příslušné související povodňové komise :

- Povodňová komise obce s rozšířenou působností Vsetín

Vodoprávní úřad: Městský úřad Vsetín, odbor životního prostředí, Svárov 1080, Vsetín

Povodňový plán je členěn na:

- **věcnou část:** zahrnuje údaje potřebné pro zajištění obce nebo jiného územního celku před povodněmi a směrodatné limity pro vyhlášení stupňů povodňové aktivity
- **organizační část:** obsahuje jmenné seznamy, adresy a způsob spojení účastníků ochrany před povodněmi a úkoly pro jednotlivé účastníky ochrany před povodněmi včetně organizace hlásné a hlídkové služby
- **grafickou část:** zpravidla obsahuje mapy se zákresem záplavových území, evakuační trasy a místa soustředění, hlásné profily a informační místa

2. VĚCNÁ ČÁST

2.1. Charakteristika a klimatické podmínky území

Obec Huslenky patří do působnosti ORP Vsetín. Do správního obvodu obce s rozšířenou působností Vsetín patří celkem 32 obcí: Bystřička, Francova Lhota, Halenkov, Horní Lideč, Hošťálková, Hovězí, Huslenky, Jablunka, Janová, Karolinka, Kateřinice, Lačnov, Leskovec, Lhota u Vsetína, Lidečko, Liptál, Lužná, Malá Bystřice, Nový Hrozenkov, Pozděchov, Prlov, Pržno, Ratiboř, Růžďka, Seninka, Střelná, Ústí, Valašská Polanka, Valašská Senice, Velké Karlovice, Zděchov.

Rozloha obce činí 35,08 km². Počet obyvatel 2180

Rozdělení srážek v průběhu roku má kontinentální charakter. Nejvyšší měsíční úhrny srážek připadají na květen až srpen, nejméně srážek je v únoru a březnu. V letních měsících se vyskytují krátkodobé vydatné srážky bouřkového charakteru, které zasahují poměrně malá území.

Dlouhodobý roční úhrn srážek obecně stoupá se zvětšující se nadmořskou výškou (Javorníky, Vsetínské vrchy, Moravskoslezské Beskydy a Hostýnské vrchy). Sněhová pokrývka se objevuje v průměru od poloviny prosince do poloviny března, v Beskydech leží sníh někdy až do konce května. Výška sněhové pokrývky v průměru dosahuje ve středních polohách 40 až 60 cm a v Beskydech přes 100 cm. Období tání není pravidelné. Tání významné pro vznik povodní může nastat prakticky od prosince až do dubna. Území obce Huslenky je odvodňováno vodním tokem potok Zděchovka, Hrachovecký potůček, potok Zbeličný, potok Kychovka a potok Černý, které se vlévají do vodního toku Vsetínské Bečvy.

Mezi povodňové situace patří rovněž povodně jiného než hydrologického původu. Sem patří především havárie hrází vodních děl nebo jiných hradících konstrukcí, čímž vznikají průlomové a přívalové vlny. Vlastníci a provozovatelé vodních děl jsou povinni zajišťovat na nich odborný dohled. Účelem je průběžné zjišťování technického stavu díla z hlediska jeho stability, bezpečnosti a možných poruch.

2.2. Základní hydrologické údaje

Obec Huslenky patří do působnosti ORP Vsetín.

Rozdělení srážek v průběhu roku má kontinentální charakter. Nejvyšší měsíční úhrny srážek připadají na květen až srpen, nejméně srážek je v únoru a březnu. V letních měsících se vyskytují krátkodobé vydatné srážky bouřkového charakteru, které zasahují poměrně malá území.

Vodní tok:	Vsetínská Bečva
Hlásný profil:	108,40, Velké Karlovice
Provozovatel:	ČHMÚ Ostrava

N-leté průtoky [m³.s⁻¹] :

Povodňový plán obce Huslenky

Q1	Q2	Q5	Q10	Q20	Q50	Q100
17,9		38,0	49,5		82,8	100





Vodní dílo: Stanovnice
Hlásný profil: 0,45 km, VD Karolinka
Provozovatel: Povodí Moravy Brno

N-leté průtoky [m³.s⁻¹] :





Q1	Q2	Q5	Q10	Q20	Q50	Q100
14,4		33,0	42,1		65,4	76,5

Umístění a stavy na rozhodujících vodočtech pro určení stupně povodňové aktivity

Stupně povodňové aktivity na vodočtu Velké Karlovice

 1. stupeň povodňové aktivity:	[cm] 170	[m ³ .s ⁻¹] 27,0
 2. stupeň povodňové aktivity:	[cm] 200	[m ³ .s ⁻¹] 38,0
 3. stupeň povodňové aktivity:	[cm] 230	[m ³ .s ⁻¹] 48,0
 3. stupeň povodňové aktivity (🚨 extrémní ohrožení):	[cm]	[m ³ .s ⁻¹] 48,0

Stupně povodňové aktivity na vodočtu VD Karolinka

 1. stupeň povodňové aktivity:	[cm]	[m ³ .s ⁻¹]
 2. stupeň povodňové aktivity:	[cm] 60	[m ³ .s ⁻¹] 4,00
 3. stupeň povodňové aktivity:	[cm] 160	[m ³ .s ⁻¹] 25,0
 3. stupeň povodňové aktivity (🚨 extrémní ohrožení):	[cm]	[m ³ .s ⁻¹] 25,0

Historie povodní v obci:

Historické povodně (nejvyšší zaznamenané po dobu pozorování)

Datum	Průtok
	[m ³ .s ⁻¹]
Červen 1997	[m ³ .s ⁻¹]
Květen 2010	[m ³ .s ⁻¹]

V roce 1997 bylo zaplavena dolní část obce v okolí řeky Vsetínské Bečvy – jednalo se o zatopení RD, garáží a přilehlých zahrad bez ohrožení na životech

V roce 2010 byl rozvodněn potůček Hrachoveček a Zbeličný potok a také okolí řeky Bečvy – jednalo se o zatopení sklepních části RD a zahrad v chatové oblasti podél Bečvy, bez ohrožení na životech.

2.2.1. Druh a rozsah ohrožení

Na vodním toku mohou nastat tyto typy povodní :

- **zimní a jarní povodně** způsobené táním sněhové pokrývky, popřípadě v kombinaci s dešťovými srážkami,
- **letní povodně** způsobené dlouhotrvajícími regionálními dešti,
- **letní povodně** způsobené krátkodobými srážkami velké intenzity, nebo v kombinaci
- **zimní povodně** způsobené ledovými jevy i při relativně menších průtocích

Leden až březen:

- způsobené táním sněhu

Květen až srpen:

- způsobené dlouhodobými srážkami

Největšími ohroženími jsou:

- **přírozená povodeň** při jarním tání nebo dlouhotrvajících deštích
- **přírozené povodně** na horních tocích menších vodních toků
- **zvláštní povodeň** způsobena poruchou vodního díla Karolinka, Bystřička
- **blesková povodeň**

Povodní se rozumí přechodné výrazné zvýšení hladiny vodního toku nebo jiných povrchových vod, při kterém voda zaplavuje území mimo koryto vodního toku a může způsobit škody.

Povodní je i stav, kdy voda může způsobit škody tím, že z určitého území nemůže dočasně přirozeným způsobem odtékat nebo její odtok je nedostatečný, případně dochází k zaplavení území při soustředěném odtoku srážkových vod.

Přírozená povodeň

Přírozenou povodní je povodeň způsobená přírodními jevy, zejména táním, dešťovými srážkami nebo chodem ledů.

Přírozená povodeň ovlivněná mimořádnými příčinami

Přírozenou povodní ovlivněnou mimořádnými příčinami je povodeň, kterou způsobují jevy jako jsou sesuvy půdy, ledové jevy nebo povodeň v důsledku ucpání profilů propustků či nahromadění naplavenin v kritických místech, jako jsou například mostní profily.

Zvláštní povodně - povodně, jež nevznikly z přírodních příčin, ale v důsledku technické závady či havárie na nějakém vodním díle http://cs.wikipedia.org/wiki/Vodn%C3%AD_d%C3%ADlo v povodí příslušného vodního toku.

Plán ochrany území před zvláštní povodní pod vodním dílem Karolínka a Bystřička je samostatnou přílohou krizového plánu ORP Vsetín

Blesková povodeň je povodeň, která vzniká po krátkém přivalovém dešti.. Může vznikat také v horských a podhorských oblastech. Může se vyskytovat i tam, kde nedochází nebo je silně omezeno vsakování vody do půdy (například rozsáhlé zpevněné plochy, především v městské zástavbě s ucpanou kanalizací) . Za intenzivní srážky způsobující bleskové povodně se považuje cca 30 mm/h, 45 mm/2h, 55 mm/3h a 60 mm/5h a více srážek.

Území zaplavované vodou		
Druh ohrožení	Lokalita	poznámka
Zneprůjezdnění komunikace II/487 v úseku obce Ústí-Janová	Od propustku č.487-001 po sportovní halu v obci Janová.	Délka úseku cca 200m. Objízdná trasa po účelové komunikaci okolo hřbitova.
Zneprůjezdnění komunikace II/487 v úseku za obcí Hovězí	Od hrany splavu po začátek obce Huslenky.	Délka úseku cca 100m. Objízdná trasa po účelové komunikaci Huslenky- Hovězí.

2.2.2. Analýza časových možností

Vsetínská Bečva

Úsek od - do		Délka (km)	Doběhová doba (hod.)
V. Karlovice	Vsetín	28,0	5 - 7
Vsetín	Jarcová	15,0	3 - 4

VD Karolínka

Obec	Vzdálenost od hráze v km	Max.výška vlny nad terénem v m	Čelo dosáhne obec, město za min.	Rychlost čela Vlny ms ⁻¹	Poznámka
Karolínka	2 – 4	6 – 7	2 – 7	11 - 7	Zničena
Nový Hrozenkov	5 – 7	7 – 3	10 – 17	6 - 4	Zničena
Halenkov	11	4	31	4	Ohrožena
Huslenky	15 – 16	4 – 5	51 – 53	3 - 4	Část.zničena
Hovězí	17 – 18	5 – 3	66 – 75	3 - 2	Část.zničena
Janová	28	4	94	2	Část.zničena
Vsetín	24 – 27	1 – 2	121 – 160	2 - 1	Ohrožena
Jablůnka	32 – 33	2 – 1	224 – 222	1 - 2	Ohrožena
Bystřička	37 – 38	2 – 3	286 – 284	2	Část.ohrožena

2.2. Potenciální zdroje povodňového nebezpečí (vodní toky, vodní díla)

název vodního díla	Huslenký rybník
tok	potůček Humenec
číslo hydrologického pořadí	
plocha (m2)	8230
objem (m3)	12345
vlastník vodního díla	Výchopeň Miroslav Ing. a Vychopňová Hana, Bratří Hlavců 117, Vsetín 755 01, Loch Jan a Lochová Blanka, Mokrá IV, Zlín, Mladcová 760 01, Maňák Jan, Huslenky 681, Huslenky 756 02, Mikulenčák Petr, Huslenky 596, Huslenky 756 02, Maděryčová Jitka, U Splavu 5606, Zlín 760 01
provozovatel vodního díla	dtto
termín posledního TBD	neznámý

Rybníček za obecním úřadem – je odvodněn do potůčku Hrachoveček, který při zvýšení hladiny ohrožuje stavby kolem něj (Obecní úřad Huslenky, čerpací stanice PHM ELKO-OIL, s.r.o.)

2.4. Charakteristika a umístění ohrožených objektů v obci

Ohrožené objekty povodněmi (lávky, mosty, obytné domy, kostely apod....)	Adresa objektu	Tok
Most přes řeku Bečvu	lokalitě Bratřejůvka	Bečva
Most přes řeku Bečvu	Za restaurací U Pokorných	Bečva
Houpací lávka	Naproti OÚ Huslenky	Bečva
Houpací lávka	Železník – Tomanůvka	Bečva
Most do Zděchova	Odbočka do Zděchova	Zděchovka
Most na silnici II/487	Před restaurací U Pokorných	Zděchovka
Most na silnici II/487	Katastr Huslenky/Halenkov	Potok Černý
Evangelický kostel Huslenky	Huslenky 439	Bečva, Hrachovečský potůček
Fara Huslenky	Huslenky 439	Bečva, Hrachovečský potůček
Jednota – obchod	Huslenky 574	Bečva, Hrachovečský potůček
Bytový dům	Huslenky 515	Bečva, Hrachovečský potůček
Rodinné domy	Huslenky 486,443,440,562,436,437,552,492,626,435,434, 432,550,648,431,430,499,676,677,	Bečva
Obecní úřad Huslenky	Huslenky 494	Hrachovečský potůček

Čerpací stanice PHM ELKO – OIL, s.r.o.	Huslenky 662	Hrachovečský potůček
Chatová oblast	U cyklostezky za řekou Bečvou	Bečva

2.5. Stupně povodňové aktivity

Stupně povodňové aktivity (SPA) (§ 70 vodního zákona) jsou, dle míry povodňového nebezpečí, tyto :

- **první stupeň (stav bdělosti)** nastává při nebezpečí přirozené povodně a zaniká, pominou-li příčiny takového nebezpečí; tento stav nastává rovněž vydáním výstražné informace předpovědní povodňové služby, vyžaduje věnovat zvýšenou pozornost vodnímu toku nebo jinému zdroji povodňového nebezpečí, zahajuje činnost hlásná a hlídková služba; na vodních dílech nastává tento stav při dosažení mezních hodnot sledovaných jevů a skutečností z hlediska bezpečnosti díla nebo při zjištění mimořádných okolností, jež by mohly vést ke vzniku zvláštní povodně,
- **druhý stupeň (stav pohotovosti)** se vyhláší, když nebezpečí přirozené povodně přerůstá v povodeň; ale nedochází k větším rozlivům a škodám mimo koryto, vyhláší se také při překročení mezních hodnot sledovaných jevů a skutečností na vodním díle z hlediska jeho bezpečnosti; aktivizují se povodňové orgány a další účastníci ochrany před povodněmi, uvádějí se do pohotovosti prostředky na zabezpečovací práce, provádějí se opatření ke zmírnění průběhu povodně podle povodňového plánu,
- **třetí stupeň (stav ohrožení)** se vyhláší při bezprostředním nebezpečí nebo vzniku škod většího rozsahu, ohrožení životů a majetku v záplavovém území; vyhláší se také při dosažení kritických hodnot sledovaných jevů a skutečností na vodním díle z hlediska jeho bezpečnosti současně se zahájením nouzových opatření; provádějí se povodňové zabezpečovací práce podle povodňových plánů a podle potřeby záchranné práce nebo evakuace.

Druhý a třetí stupeň povodňové aktivity vyhláší a odvolávají ve svém územním obvodu povodňové orgány. Podkladem je dosažení nebo předpověď dosažení směrodatného limitu hladin nebo průtoků stanovených v povodňových plánech, zpráva předpovědní nebo hlásné povodňové služby, doporučení správce vodního toku, oznámení vlastníka vodního díla, případně další skutečnosti charakterizující míru povodňového nebezpečí. O vyhlášení a odvolání povodňové aktivity je povodňový orgán povinen informovat subjekty uvedené v povodňovém plánu a vyšší povodňový orgán krajskou povodňovou komisí.

Směrodatné limity vodních stavů pro vyhlášení stupňů povodňové aktivity jsou obsaženy v povodňových plánech a jsou závazné pro povodňové plány nižších stupňů.

Druhý a třetí stupeň povodňové aktivity vyhláší a odvolávají ve svém územním obvodu povodňové orgány tzn. povodňové komise. – vzor vyhlášení s upozorněním pro obyvatele na zajištění ochrany majetku a případnou přípravu na evakuaci (u III.SPA)

Vyhlášení druhého (třetího) stupně

Povodňová komise obce Huslenky vyhláší druhý (druhý nebo třetí) stupeň povodňové aktivity – stav pohotovosti (ohrožení) ve správním obvodu obce Huslenky na vodním toku Vsetínské Bečvy dne.....v.....hod.

Dále může následovat výčet nejohroženějších lokalit a případné výzvy občanům.

Povinností povodňového orgánu (povodňové komise o vyhlášení a o odvolání povodňové aktivity):

- informovat subjekty uvedené v povodňovém plánu a vyšší povodňový orgán.

Záplavové území vodního toku Vsetínské Bečvy lze vyhledat na stránkách KÚ Zlín:

http://mapy.kr-zlinsky.cz/tms/projekty_a/zaplavy/#c=-514740%252C-1169765&z=3&l=zu_zm,zu_q100&p=spa&pb=&

3. ORGANIZAČNÍ ČÁST:

3.1. Složení povodňové komise obce

Seznam členů povodňové komise obce											
Příjmení	Jméno	titul	Funkce v komisi	Adresa pracoviště	Funkce na pracovišti	Adresa bydliště	Mobilní telefon	Telefon pracov.	Telefon domů	fax	e-mail
Surala	Oldřich		předseda	Huslenky 494	Starosta	Huslenky 448	725121188	571445075			starosta@huslenky.cz
Jurčíková	Helena	Mgr.	zástupce předsedy	Huslenky 494	Místostarosta	Huslenky 569	602144254	571445075			mistostarosta@huslenky.cz
Hajdová	Jitka		člen	Huslenky 494	Stavební technik	Zděchov 34	732749609	571445075			technik@huslenky.cz
Schildberger	Tomáš		člen	Huslenky 699	Strojník	Huslenky 599	737238492	571445197			
Hrňa	Jaroslav		člen	Huslenky 699	Mistr	Huslenky 660	737238491	571445197			
Světlinský	Jiří		člen	Vsetín, Jiráskova 459	Projektant elektro	Huslenky 387	603996175	571498897			jiri@svetinsky.cz

3.2 Složení povodňové komise ORP Vsetín

Seznam členů povodňové komise ORP Vsetín											
Příjmení	Jméno	titul	Funkce v komisi	Adresa pracoviště	Funkce na pracovišti	Adresa bydliště	Mobilní telefon	Telefon pracov.	Telefon domů	fax	e-mail
Táborská	Iveta		předseda	Město Vsetín, Svárov 1080, 755 01 Vsetín	Starostka	Pod Bečevnou 186, Vsetín	739 685 307	571 491 504	-	571 419 957	starosta@mestovsetin.cz
Štěpaník	Jan	Ing.	zástupce předsedkyně	MěÚ Vsetín, Svárov 1080, 755 01 Vsetín	Vedoucí odboru ŽP	Sladské 815, Rožnov p. R.	733 165 427	571 491 703	739 588 958	571 491 706	jan.stepanikr@mestovsetin.cz
Tesařová	Jindra	Ing.	zástupce předsedkyně	MěÚ Vsetín, Svárov 1080, 755 01 Vsetín	Vedoucí odd. VH a odp.hosp.	Stará cesta 1090, Vsetín	733 784 003	571 491 714	605 464 806	571 491 706	jindra.tesarova@mestovsetin.cz
Křúpala	Rostislav	Ing.	tajemník	MěÚ Vsetín, Svárov 1080, 755 01 Vsetín	Vedoucí odd. kriz. řízení	Oznice 19 E	724 193 667	571 491 540	-	571 491 325	rostislav.krupala@mestovsetin.cz
Martinák	Nikolaj	Mgr.	člen	MěÚ Vsetín, Svárov 1080, 755 01 Vsetín	Ředitel MěP		603 433 180	571 491 210			nikolaj.martinak@mestovsetin.cz
Vráblík	Libor		člen	MěÚ Vsetín, Svárov 1080, 755 01 Vsetín	zástupce ředitel MěP		604 445 028	571 491 213			libor.vrablik@mestovsetin.cz
Škrhová	Hana		člen	MěÚ Vsetín, Svárov 1080, 755 01 Vsetín	Referent odboru ŽP	Zelena 1505, Vsetín	732 471 037	571 491 716	571 418 799	571 491 706	hana.skrhova@mestovsetin.cz
Holzerová	Bronislava	Ing.	člen	MěÚ Vsetín, Svárov 1080, 755 01 Vsetín	Referent odboru ŽP		604 325 842	571 491 711			bronislava.holzerova@mestovsetin.cz
Živocká	Vlasta	Ing.	člen	MěÚ Vsetín, Svárov 1080, 755 01 Vsetín	Referent odboru ŽP		605 523 859	571 491 708			vlasta.zivocka@mestovsetin.cz
Novotná	Milena		člen	MěÚ Vsetín, Svárov 1080, 755 01 Vsetín	Referent odboru ŽP		725 087 376	571 491 709			mlena.novotna@mestovsetin.cz
Šturala	Jiří	MVDr.	člen	MěÚ Vsetín, Svárov 1080, 755 01 Vsetín	Vedoucí odd. ochrana přírody	Horská 1909, Vsetín	603 359 836	571 491 701	-	571 491 706	jiri.sturala@mestovsetin.cz
Mareš	Vratislav		člen	MěÚ Vsetín, Svárov 1080, 755 01 Vsetín	Referent odboru ŽP		723 106 981	571 491 713			vratislav.mares@mestovsetin.cz
Janota	Antonín	Ing.	člen	MěÚ Vsetín, Svárov 1080, 755 01 Vsetín	Vedoucí útvaru správy majetku	Halenkov 715, Halenkov	723 306 276	571 491 215	571 419 048	571 491 545	vsj-antonin.janota@mestovsetin.cz
Krystyník	Alois		člen	MěÚ Vsetín, Svárov 1080, 755 01 Vsetín	Majetkoprávní vztahy		737 100 014	571 491 216			Vsi-alois.krystynik@mestovsetin.cz
Horsák	Jan	Ing.	člen	TS s.r.o.,Jasenice 528,755 11 Vsetín	ředitel	Hovězí 481, Hovězí	737 288 500	571 428 888	571 445 777	571 428 899	jan.horsak@tsvsetin.cz
Cypris	Jaromír		člen	TS s.r.o.,Jasenice 528,755 11 Vsetín	Vedoucí provozu		737 288 518	571 428 880	571 445 777	571 428 899	Jaromir.cypris@tsvsetin.cz

Povodňový plán obce Huslenky

Seznam členů povodňové komise ORP Vsetín											
Příjmení	Jméno	titul	Funkce v komisi	Adresa pracoviště	Funkce na pracovišti	Adresa bydliště	Mobilní telefon	Telefon pracov.	Telefon domů	fax	e-mail
Beková	Alena	Mgr.	člen	MěÚ Vsetín, Svárov 1080, 755 01 Vsetín	Vedoucí odboru soc. věci a zdrav.	Okružní 434, Vsetín	605 426 818	571 491 601	571 411 254	571 491 655	alena.bekova@mestovsetin.cz
Šulák	Petr	Ing.	člen	MěÚ Vsetín, Svárov 1080, 755 01 Vsetín	Technik správy majetku		603 282 815	571 491 642			petr.sulak@mestovsetin.cz
Šrámek	Daniel		člen	MěÚ Vsetín, Svárov 1080, 755 01 Vsetín	Informatik		603 904 567	571 491 313			daniel.sramek@mestovsetin.cz
Ondřejová	Jolana		Člen	MěÚ Vsetín, Svárov 1080, 755 01 Vsetín	Bezpečnostní technik, PO		777 925 501	571 491 591			jolana.ondrejova@mestovsetin.cz
Šidlová	Marie	Ing.	Člen	MěÚ Vsetín, Svárov 1080, 755 01 Vsetín	Tisková mluvčí	Mechnáčky 388, Strání	737 019 667	571 491 564			marie.sidlova@mestovsetin.cz
Varyš	Bohdan	Mgr.	člen	Policie ČR ORŽ, Hlásenka 1516, 755 23 Vsetín	Vedoucí ÚO VS	Seifertova 700, VM	728 283 367	974 680 221		974680748	krovcs@mvcv.cz
Stárek	Lubomír	mjr. Ing.	člen	HZS ZK, ÚO Vsetín, Havlíčkova 327, 755 01 Vsetín	Velitel požární stanice Vsetín	Bří. Hlavců 86, Vsetín	724 029 758	950 683 250	-	571 413 004	lubomir.starek@zlk.izscr.cz
Velich	Vladislav	Ing. Mjr.	člen	Krajské vojenské velitelství Zlín, Štefanikova 167	Vedoucí oddělení	Vyškov, Křečkovská 65	724 463 916	973 458 804	606 930 842	973 458 810	ladvelich@seznam.cz
Mikulenka	Petr		člen	Povodí Moravy s.p., Hemy 21, 757 01 Valašské Meziříčí	Úsekový technik PM	Jasenice 544, VS	602 739 814	571 685 091		571 623 745	mikulenka@pmo.cz
Janišová	Alena	Ing.	člen	Lesy ČR s.p., U Skláren 781, 755 18 Vsetín	Referent pro provozní činnost	U Skláren 781, Vsetín	724 523 957	571 489 833	571 412 247	571 489 832	janisova.ost57@lesycr.cz
Kopecká	Eva		člen	Lesy ČR s.p., U Skláren 781, 755 18 Vsetín	Správce toků	U Skláren 781, Vsetín	724 623 850	571 489 839			kopecka.ost57@lesycr.z
Janovský	Tomáš		člen	Lesy ČR s.p., U Skláren 781, 755 18 Vsetín	Správce toků	U Skláren 781, Vsetín	724 523 979	571 489 831			janovsky.ost57@lesycr.z
Baran	Přemysl	Mgr.	člen	Krajská hygienická stanice Územní pracoviště Vsetín	Vedoucí oddělení HOK		602 828 614	571 498 005			premysl.baran@khszlin.cz
Korabík	Michal	Ing.	člen	Vodovody a kanalizace Vsetín a.s., Jesenícká 1106, 755 11 Vsetín	Ředitel VaK Vsetín	Rokytnice č.p.340, Vsetín	604 802 223	571 484 012		571 431 910	michal.korabik@vakvs.cz

3.3. Činnosti Povodňové komise

Povodňovou komisi obce svolává na příkaz předseda povodňové komise (PK)

Ve výjimečných případech může povodňovou komisi svolat místopředseda Povodňové komise nebo tajemník Povodňové komise. V takovém případě, jakmile to situace dovolí, povinen informovat o svolání povodňové komise předsedu Povodňové komise.

Místem svolání Povodňové komise je kancelář starosty obce, budova OÚ Huslenky, Huslenky 494, 756 02

Průběh činnosti Povodňové komise obce je zaznamenáván v Povodňové knize. Zapisovatele do povodňové knihy určí předseda Povodňové komise.

Postavení a činnost povodňových orgánů:

1) v období mimo povodeň jsou povodňovými orgány:

- orgány obcí
- MěÚ – ORP
- orgány krajů v přenesené působnosti
- ministerstvo ŽP, ministerstvo vnitra

2) po dobu povodně jsou povodňovými orgány:

- povodňové komise obcí
- povodňová komise ORP
- povodňová komise Zlínského kraje
- Ústřední povodňová komise

Obecní úřad je mimo povodeň podřízen úřadu obce s rozšířenou působností. V době povodně, která svým rozsahem přesáhne území obvod obce, nebo v případech, kdy povodňová komise obce nestačí vlastními silami a prostředky činit potřebná opatření, převezme řízení ochrany před povodněmi v plném rozsahu povodňová komise ORP.

Rozhodující hlásný profil:

ORP	Hlásný profil		Vodní tok	Stupeň povodňové aktivity (cm)		
	název	Číslo		I.	II.	III.
Vsetín						
	Velké Karlovice	319	Vsetínská Bečva	170	200	230
	VD Karolínka	320	Stanovnice	0	60	160

a) činnost Povodňové komise obce za běžného stavu (nenastal I. SPA)

P.č.	Popis stavu	Činnost	Provádí	Součinnost
1.	bez příznaků	Aktualizace povodňového plánu k 28.2.		
2.		Odborná školení povodňových orgánů obce		
3.		Běžná činnost dle zákona č.254/2001 Sb.		Obce

b) činnost Povodňové komise obce před dosažením I. SPA a při dosažení I. SPA

P.č.	Popis stavu	Činnost	Provádí	Součinnost
1.	Dlouhodobý déšť, tání, ledové jevy	Trvalé monitorování údajů vodoměrných stanic, sledování hydrologických údajů na webových stránkách Povodí Moravy a ČHMÚ		Povodí Moravy, ČHMÚ
2.	Dosažení I. SPA na hlásném profilu	Prověření spojení a připravenosti povodňové komise příslušné obce	Předseda PK	členové PK

c) činnost Povodňové komise obce při vyhlášení II. SPA

P.č.	Popis stavu	Činnost	Provádí	Součinnost
1.	Vyhlášení II.SPA	Svolání PK obce Vyrozumění občanů obce o vyhlášení II.SPA	starosta	
3.		Navázání kontaktů v souladu s organizací hlásné služby	PK obce	
4.		Řízení záchranných a likvidačních prací pracovní skupinou	Pracovní skupina PK	Starostové obcí
5.	Pokles hladiny, zrušení II. SPA, zánik I. SPA	Ukončení činnosti pracovní skupiny Povodňové komise Informovat povodňový orgán obce	starosta	členové PK
6.		Vyčíslení škod		

d) činnost Povodňové komise při vyhlášení III. SPA

P.č.	Popis stavu	Činnost	Provádí	Součinnost
1.	Vyhlášení III. SPA	Svolání Povodňové komise Vyrozumění občanů obce o vyhlášení III.SPA	Předseda PK	členové PK
2.		Vyhodnocení situace a vyhodnocení prognóz vývoje Informovat dotčené PK obcí	PK obce	členové PK
3.		Řízení záchranných a likvidačních prací bez vyhlášení krizového stavu	Starosta	členové PK, složky IZS
4.	Další vzestup hladin	Svolání Krizového štábu obce	Starosta	KOPIS HZS ZK
		Vyhlášení „stavu nebezpečí“ pro území	Hejtman	členové KŠZK

	s nepříznivou prognózou	Řízení záchranných a likvidačních prací krizovým štábem obce podle zákona č.240/2000 Sb. o krizovém řízení a přechod PK do KŠ obce	Starosta	členové KŠ obce, složky IZS, fyzické a právnické osoby
--	-------------------------	--	----------	--

e) činnost Povodňové komise při bleskové povodni, bez vyhlášení SPA

P.č.	Popis stavu	Činnost	Provádí	Součinnost
1.	Blesková povodeň	Svolání Povodňové komise Vyrozumění občanů obce o nástupu povodně	Předseda PK	členové PK
2.		Vyhodnocení situace a vyhodnocení prognóz vývoje Informovat dotčené PK obcí	PK obce	členové PK
3.		Řízení záchranných a likvidačních prací bez vyhlášení krizového stavu	Starosta	členové PK, složky IZS
4.	Další vzestup hladin s nepříznivou prognózou	Svolání Krizového štábu obce	Starosta	KOPIS HZS ZK
		Vyhlášení „stavu nebezpečí“ pro území	Hejtman	členové KŠZK
		Řízení záchranných a likvidačních prací krizovým štábem obce podle zákona č.240/2000 Sb. o krizovém řízení a přechod PK do KŠ obce	Starosta	členové KŠ obce, složky IZS, fyzické a právnické osoby

3.3.1. Činnost Povodňové komise při vyhlášení nouzového stavu a stavu nebezpečí

Při vyhlášení stavu nebezpečí nebo nouzového stavu činnost povodňové komise podléhá zákonu č. 240/2000 Sb. o krizovém řízení.

Oprávnění k vyhlášení krizových stavů mají hejtman Zlínského kraje a Vláda České republiky (předseda Vlády České republiky) podle následujících zásad:

Název	Norma - zákon	Vyhlašující orgán	Důvod	Území	Doba trvání
Nouzový stav	Ústavní zákon č. 110/1998 Sb., o bezpečnosti České republiky	Vláda (předseda vlády)	v případě živelních pohrom, ekologických nebo průmyslových havárií, nehod nebo jiného nebezpečí, které ve značném rozsahu ohrožují životy, zdraví nebo majetkové hodnoty anebo vnitřní pořádek a bezpečnost	- celý stát - omezené území státu	nejdéle 30 dnů
Stav nebezpečí	zákon č. 240/2000 Sb., o krizovém řízení (krizový zákon)	Hejtman kraje	jsou-li v případě živelní pohromy, ekologické nebo průmyslové havárie, nehody nebo jiného nebezpečí ohroženy životy, zdraví, majetek, životní prostředí, pokud nedosahuje intenzita ohrožení značného rozsahu a není možné odvrátit ohrožení běžnou činností správních úřadů a složek IZS	- celý kraj - část kraje	nejvýše 30 dnů (prodloužení se souhlasem vlády)

3.3.2. Činnost Povodňové komise po povodni

Pominou-li příčiny nebezpečí povodně, zanikají jednotlivé stupně povodňové aktivity.

Pracovníci povodňové komise kontrolují případně koordinují práce na likvidaci povodňových škod a postupnou obnovu funkcí veškerých zařízení (obnova dopravního systému, funkce veřejného osvětlení, zásobování, kanalizačního systému, dodávky pitné vody atd.).

Metodicky zabezpečuje vyčerpání vody ze zaplavených obecních studní, včetně odstranění bahnitých nánosů.

Koordinují spolu s majiteli odborné prohlídky jednotlivých objektů za účelem posouzení jejich stavu (statika).

Vyžádají si od jednotlivých majitelů (provozovatelů, správců) soupisy povodňových škod do souhrnné zprávy.

P.č.	Činnost	Provádí	Součinnost
1.	Vyčíslení škod po povodni dle zákona č.12/2002 Sb. o státní pomoci při obnově území	OZÚ kraje OdHaKŘ ORP Vsetín	obce,
2.	Zpracování souhrnné hodnotící zprávy o povodni včetně analýzy rozsahu a výše povodňových škod a účelnosti provedených opatření dle zákona č. 254/2001 Sb. o vodách	OŽP ORP Vsetín	obce, OdHaKŘ odbory MěÚ
3.	Aktualizace veškeré dokumentace na základě rozboru činnosti povodňových orgánů, aktualizace povodňového plánu	OŽP ORP Vsetín	

3.4. Předpovědní a hlásná povodňová služba + schéma

Předpovědní povodňová služba informuje povodňové orgány, popřípadě další účastníky ochrany před povodněmi, o možnosti vzniku povodně a o dalším nebezpečném vývoji, o hydrometeorologických prvcích charakterizujících vznik a vývoj povodně, zejména o srážkách, vodních stavech a průtocích ve vybraných profilech. Tuto službu zabezpečuje Český hydrometeorologický ústav ve spolupráci se správcem povodí.

Hlásná povodňová služba zabezpečuje informace povodňovým orgánům pro varování obyvatelstva v místě očekávané povodně a v místech ležících níže na vodním toku, informuje povodňové orgány a účastníky ochrany před povodněmi o vývoji povodňové situace a předává zprávy a hlášení potřebná k jejímu vyhodnocování a k řízení opatření na ochranu před povodněmi. Hlásnou povodňovou službu organizují povodňové orgány obcí a podílejí se na ní ostatní účastníci ochrany před povodněmi.

K zabezpečení hlásné povodňové služby organizují povodňové orgány obcí v případě potřeby hlídkovou službu.

Hlídkovou službu zabezpečí:

- Obecní úřad ve spolupráci s SDH.

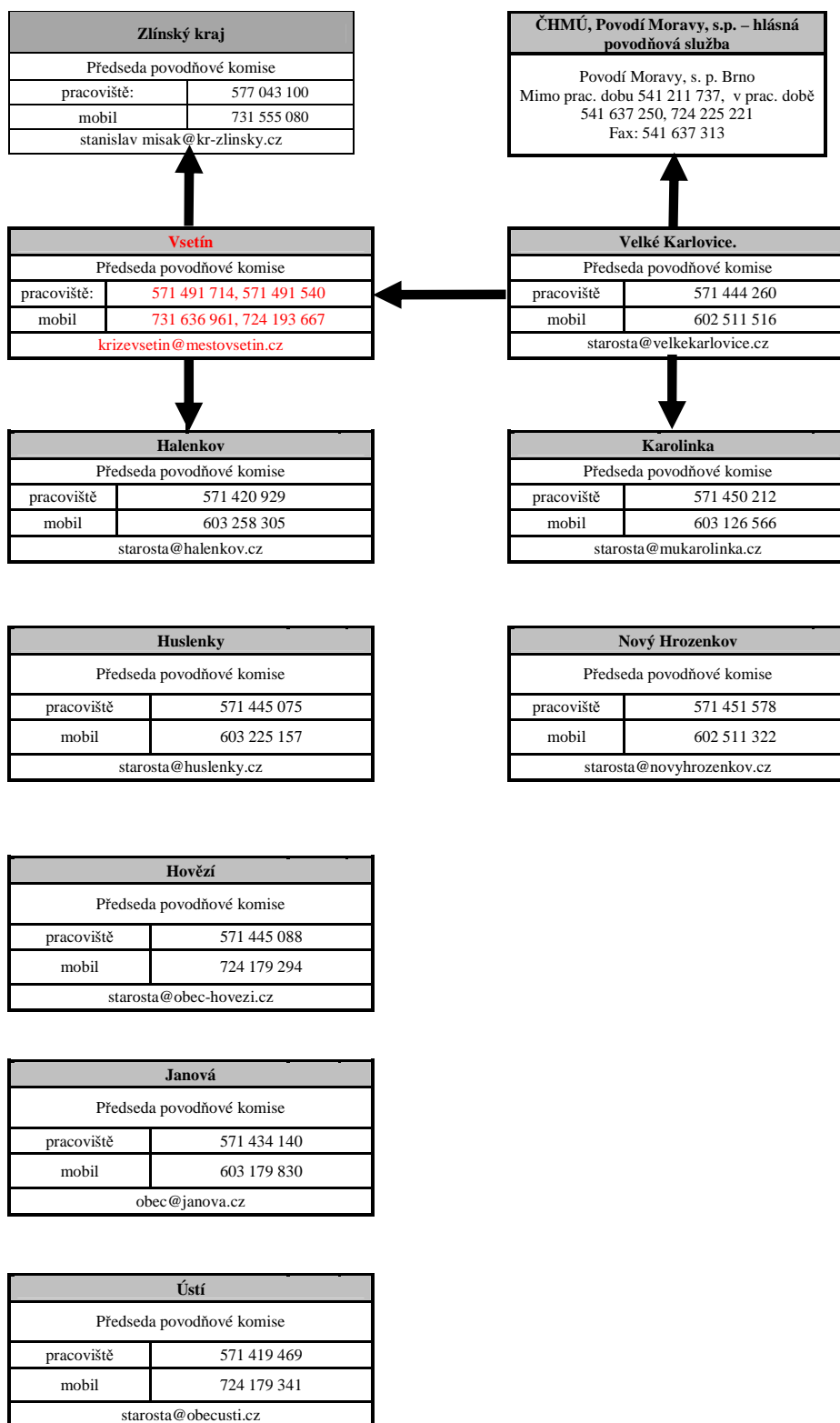
Hlídková služba obce

Jméno a příjmení	Funkce	Pracoviště/Bydliště	Kontakt
Jiří Světinský	velitel SDH	Vsetín/Huslenky	603996175
Libor Šimčík	starosta SDH	Hovězí/Huslenky	604438898
Jindřich Černovský	Vedoucí MH SDH	Huslenky/Huslenky	725126579
Oldřich Surala	Starosta	Huslenky/Huslenky	725121188

Hlásná služba obce

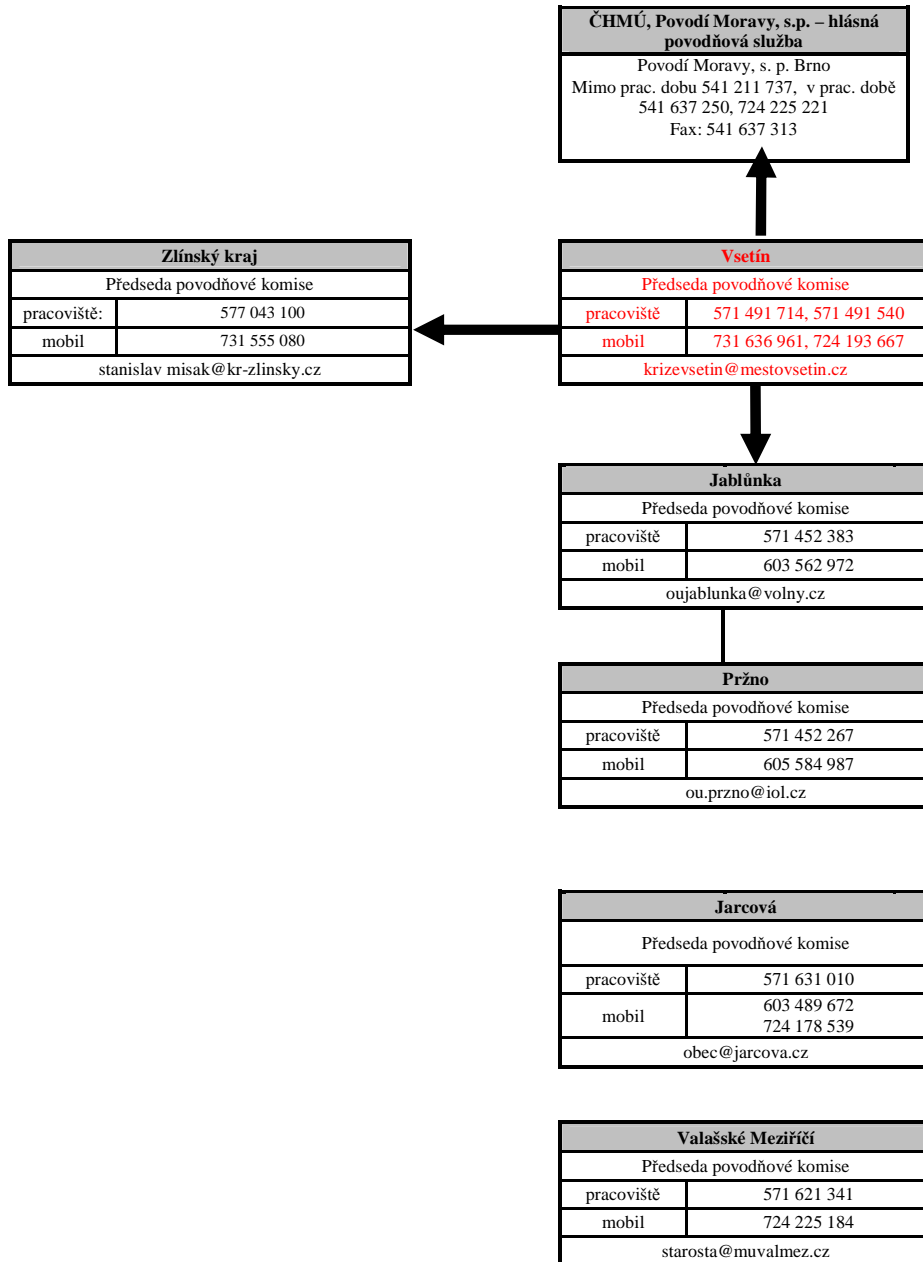
Jméno a příjmení	Funkce (kdo zajišťuje, zpráva od koho a komu bude předána)	Pracoviště/ Bydliště	Kontakt
Oldřich Surala	Starosta	Huslenky/Huslenky	725121188
Mgr.Helena Jurčíková	Místostarosta	Huslenky/Huslenky	602144254
Milena Šuláková	Sekretářka starosty	Huslenky/Huslenky	731051971

Schéma organizace hlásné služby při povodni na řece Bečvě v ORP Vsetín: Hlásný profil B- Velké Karlovice



Povodňový plán obce Huslenky

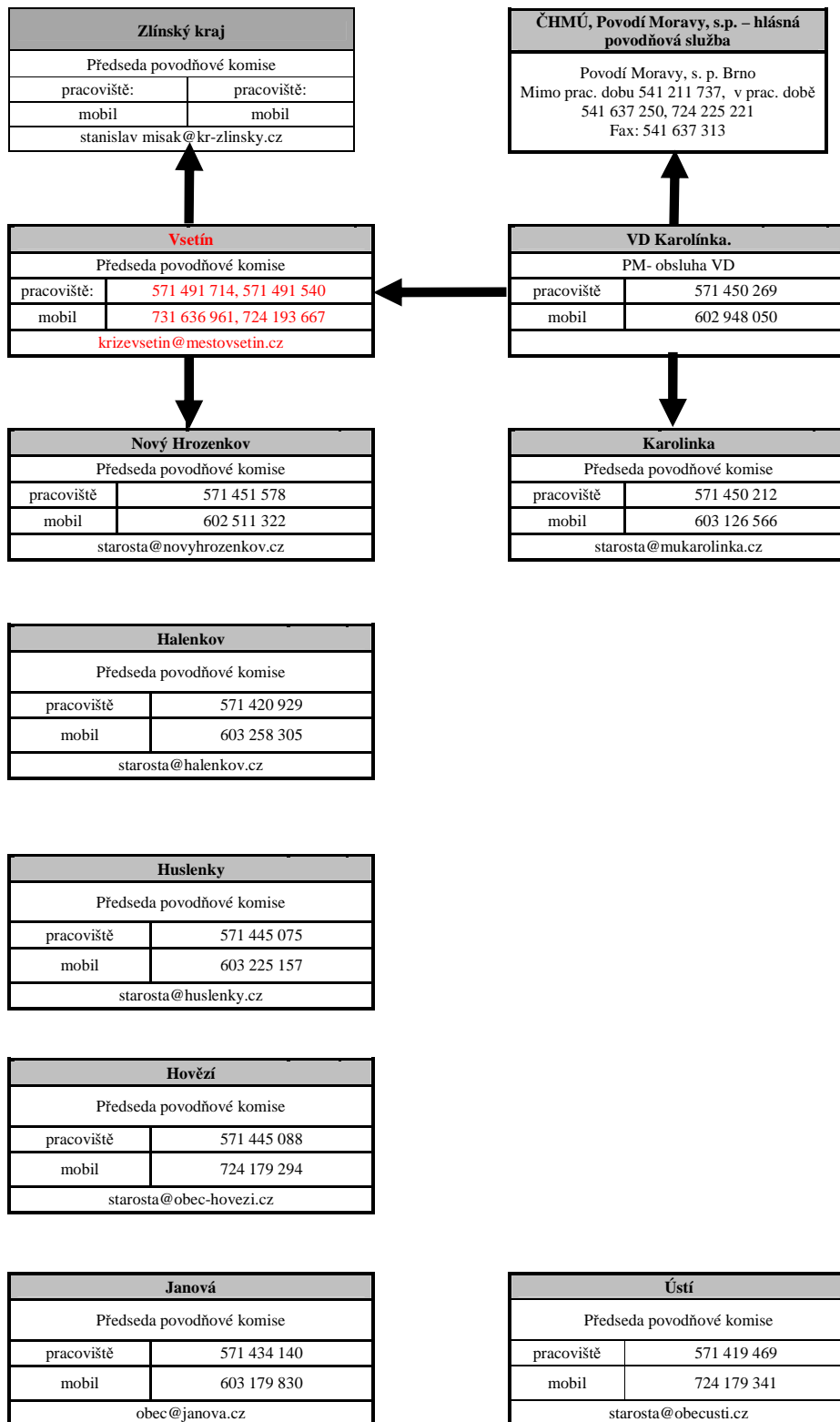
Hlásný profil A- Vsetín



Povodňový plán obce Huslenky

Schéma organizace hlásné služby při povodni na VD v ORP Vsetín:

Hlásný profil A- Karolínka



Způsob varování obyvatelstva , zabezpečení evakuace, ubytování a zabezpečení evakuace hospodářských zvířat

Způsob varování obyvatelstva:

- místní rozhlas
- siréna : kolísavý tón 140 sekund VŠEOBECNÁ VÝSTRAHA
- SDH
- použití megafonů
- SMS zprávy

Zabezpečení evakuace:

Zabezpečení evakuace	Prostředky k evakuaci	Odpovídá (jméno, příjmení, kontakt)
odvoz	Ford Transit	Světinský, 603996175

Ubytování:

- poskytnutí náhradního, dočasného apod. ubytování bude řešeno následovně:

Ubytování	Počet osob	Odpovídá (jméno, příjmení, kontakt)
Ubytovna Celnice	50	Petra Sívková, 737238265
Ubytovna Vilka	15	Petra Sívková, 737238265
ZŠ Huslenky	50	Mgr.Bednářová, 737558663

Evakuace hospodářských zvířat:

Zabezpečení evakuace hospodářských zvířat	Prostředky k evakuaci/počet kusů	Odpovídá (jméno, příjmení, kontakt)
Nebude nutná		

3.5.1. Způsob vyžádání pomoci

a) při řešení povodně bez vyhlášení krizového stavu

V případě, že nebyl vyhlášen krizový stav, vyžadují pomoc:

- předsedové povodňových komisí obcí (starostové obcí) cestou Krajského operačního a informačního střediska HZS.

b) při řešení povodně po vyhlášení krizového stavu (stav nebezpečí, nouzový stav)

V případě, že byl vyhlášen krizový stav, vyžadují pomoc:

- předsedové povodňových komisí obcí (starostové obcí)
- vedoucí krizových štábů obcí s rozšířenou působností (starostové obcí s rozšířenou působností) cestou Krajského operačního a informačního střediska HZS a cestou Krizového štábu Zlínského kraje.

V obou případech jsou k dispozici prostředky samostatné záchranné roty Olomouc a dalších vojenských útvarů dle Krizového plánu Zlínského kraje.

Vyžadování pomoci se řídí „*Směrnici náčelníka Generálního štábu Armády České republiky k nasazování sil a prostředků Armády České republiky v součinnosti se složkami integrovaného záchranného systému a k plnění úkolů Policie České republiky*“, která je součástí Krizového plánu ORP Vsetín.

3.6. Doprava (předpokládané uzavírky cest, navrhované objízdne trasy, náhradní doprava při a po povodni)

Řešení dopravy v obci:

Předpokládané uzavírky	Navrhované objízdne trasy	Náhradní doprava při a po povodni	Zodpovídá, kontakt
II/487	Cyklostezka	Zdeněk Liňa	724179296
II/487	Hřebík	SDH Huslenky, Světinský	603996175
II/487	Vnitřní cyklostezka	SDH Huslenky, Světinský	603996175

3.7. Dopravní prostředky, mechanismy a materiál vyčleněný k povodňové ochraně (fyzických a právnických osob)

Organizace	Dopravní prostředky	Mechanismy	Materiál	Zodpovídá, kontakt
SOH, s.r.o.	V3S		písek	Hrňa, 737238491
		Zetor – 2x		Hrňa, 737238491
		Traktorbagr VOLVO BL 71		Hrňa, 737238491
	Škoda Felicie			Sívková, 737238265
	Seat			Sívková, 737238265

Dále jsou k dispozici vozidla, stroje, čerpací technika a vybavení SDH obce a okolních obcí.

3.8. Protipovodňová opatření

Preventivní opatření:

- povodňové prohlídky – bude vykonávat hlídková služba ve výše uvedeném složení, prohlídky budou prováděny při zvýšení hladiny v častých intervalech (četnost prohlídek se bude odvíjet od aktuálního počasí)
- předpovědní povodňová služba (propojení s PK a četnost hlášení)
pravidelných hlášení
- organizace hlásné povodňové služby
- organizace hlídkové služby
- porady a spolupráce obcí a správců toků, majitelů lesů (popř. majitelů ohrožených objektů v obci)
- technické prohlídky toků , vodních děl a staveb

3.9. Důležité kontakty a odkazy

Český hydrometeorologický ústav - pobočka Brno	Tel.: 541 421 011 Fax: 541 421 018 pobocka.brno@chmi.cz	http://www.chmi.cz/
Povodí Moravy, s.p. (vedoucí provozu Valašské Meziříčí – Ing. Pavlína Burdíková)	Tel: 571 685 091 571 685 096 Fax: 571 623 745 602 768 980.	http://www.pmo.cz/
Stavy a průtoky	http://www.pmo.cz/portal/sap/cz/index.htm	www.chmi.cz
Hladiny vody v nádržích	http://www.pmo.cz/portal/nadrze/cz/index.htm	
Srážky	http://www.pmo.cz/portal/srazky/cz/index.htm	
VH Dispečink	Tel: 549 241 688 (vedoucí VHD) 541 211 737 (dispečink – stálá služba) 541 637 250 (dispečink 7:00 – 15:30 hod) Fax: 541 637 313	dispecink@pmo.cz
Vodní dílo Karolinka	http://www.pmo.cz/vodni-dila/karolinka/	
Vodní dílo Bystřička	http://www.pmo.cz/vodni-dila/bystricka/	

Telefonní spojení – ostatní organizace

Krajské operační středisko HZS Zlínského kraje	950 670 222
HZS– územní odbor Vsetín, prac.Valašské Meziříčí Ing. Hub – telefon	950 681 100 724 029 750
HZS územní odbor Vsetín Valašské Meziříčí	950 683 111 950 681 111
Povodí Moravy s.p. Brno - dispečink	541 637 111 FAX: 541 637 313 541 211 737
- vedoucí dispečinku	mobil 724 225 221
Povodí Moravy s.p. Valašské Meziříčí Vedoucí střediska Valašské Meziříčí	571 685 091, 571 685 096 602 768 980
Lesy ČR, U Skláren 781, Vsetín Vedoucí správy toků	723 459 332
ČEZ Distribuce a.s. ŘSD Zlínského kraje, silnice I.třídy, Pracoviště Valašské Meziříčí	840 840 840 – 840 850 860 571 757 015
ŘSZK pracoviště Valašské Meziříčí	571 612 102, 571 612 114
RWE distribuční služby	1239
VaK Vsetín a.s.	571 413 004 Fax :571 481 910
Policie Vsetín	974 680 111
Český rybářský svaz, MO Vsetín	605 320 542, 605 351 954



